

Jaarrond kleur in het openbaar groen

Cornus en Fagus zorgen voor winterspektakel in de Graaf Florishof in Deventer.



Zorgeloos Groen wil met een onderhoudsarme beplanting van vaste planten, rozen en heesters, kleur brengen in het openbaar groen. Dit betekent niet dat bestaande plantvakken één op één worden leeggehaald en weer volgegooid. Nee, de complete omgeving wordt aangepakt. „Het is geen invuloefening.“

Tekst Miranda Vrolijk / Beeld Buro Mien Ruys

„We brengen weer kleur in het openbaar groen, met name op locaties, noem ze de Vogelaarwijken die dat het hardst kunnen gebruiken. Ja, uiteindelijk geeft dat me meer voldoening dan het ontwerpen van een particuliere tuin.“ Aan het einde van het gesprek concludeert tuin- en landschapsarchitect Anet Scholma van Buro Mien Ruys uit Amsterdam dat ze het liefst zo veel mogelijk mensen laat genieten van planten. „Misschien uit idealisme? We bieden met Zorgeloos Groen in ieder geval een alternatief voor de verschraling in het openbaar groen.“

Vier jaar werkt Buro Mien Ruys uit Amsterdam nu samen met aannemer Heijmans uit De Steeg en kwekers Lageschaar in Aalten en Boot&Co uit Boskoop. Samen hebben ze onder de naam Zorgeloos Groen zo'n veertig projecten in het openbaar en semi-openbaar groen aangelegd. Buro Mien Ruys tekent het ontwerp en bepaalt welke planten - een combinatie van vaste planten, rozen en heesters - er worden toegepast. Lageschaar en Boot&Co leveren de planten en Heijmans verzorgt

de aanleg en het onderhoud. Door een uitstekende keuze van de planten leveren de projecten weinig onderhoud op en daarmee weinig kosten én zijn ze het hele jaar door mooi. „Ook in het vroege voorjaar, de herfst en de winter“, verzekert Scholma.

Alternatief voor verschraling

Wat Zorgeloos Groen uniek maakt is dat er een tuin- en landschapsarchitectenbureau bij is betrokken. „Mijn drive is om een alternatief te bieden voor de verschraling“, legt Scholma uit. Omdat er al een paar jaar geen Casoron gebruikt mag worden en omdat gemeenten moeten bezuinigen staat het onderhoud van het openbaar groen enorm onder druk. „Je ziet dan dat gemeenten hun onderhoudsniveau bijstellen van bijvoorbeeld A/B naar D en heestervakken gaan omvormen naar gras.“ Dit staat volgens Scholma compleet haaks op de toenemende stroom aan wetenschappelijk bewijs hoe belangrijk groen is in de leefomgeving van mensen. „Die twee ontwikkelingen zijn niet met elkaar in balans.“

Doordat er een tuin- en landschapsarchitectenbureau bij het samenwerkingsverband is betrokken gaan de projecten van Zorgeloos Groen verder dan het eenvoudig leeghalen van bijvoorbeeld heestervakken en het volzetten met iets anders. „Wij doen nog een stap terug en kijken naar het gehele plaatje“, legt Scholma uit. „Wanneer dat nodig is en dat is het bijna altijd, pakken wij de



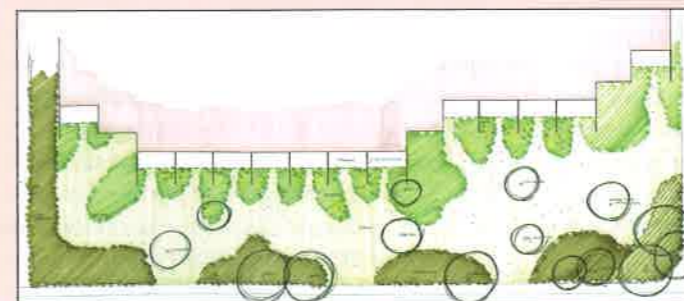
In de border voor de bejaardenflat in Nijmegen groeit onder meer Persicaria, Aster divaricatus en Rudbeckia.

Voorbeeld 1: Bejaardenflat

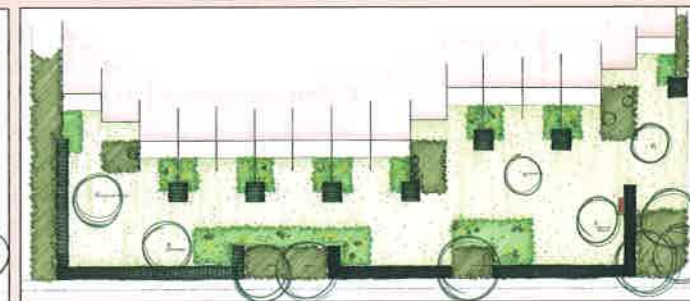
Het groen rondom een bejaardenflat in Nijmegen is door Zorgeloos Groen ruim twee jaar geleden aangepakt. De woningcorporatie wilde in eerste instantie alleen dat de borders met uit hun krachten gegroeide *Symphoricarpos* langs de straatkant een nieuwe invulling zouden krijgen. Buro Mien Ruys stelde echter voor om de hele ruimte aan te pakken. „Want er was meer aan de hand. De bewoners van de begane grond hadden zich stukjes toegeëigend die ze als hun eigen tuin beschouwden. De amorfte vorm van het gras dat resteerde was moeilijk te onderhouden. Daarnaast fungeerde het gazon door de openingen naar de straatkant als hondentoilet.“

Om kleurrijke borders hier goed tot hun recht te laten komen, had de hele ruimte een nieuwe structuur nodig“, legt Anet Scholma uit. „Door hier alleen maar een paar vakken leeg te halen en met iets anders te vullen, ben je er niet.“ Langs de straatkant zijn lage *Fagus*-hagen geplant. Die sluiten de ruimte af voor honden, zonder in te leveren op het uitzicht. De tuinen van de bewoners van de begane grond is gehonoreerd, alleen zijn de stukjes nu allemaal even groot en afgestemd op de afmetingen van de zitmaaier, zodat deze nu overal gemakkelijk bij kan. De tuintjes eindigen bij een geschoren *Taxus*-blok. „Die herhaling van blokken brengt rust in de ruimte en zorgt voor

structuur in de winter.“ Langs de straatkant zijn twee borders aangelegd met een kleurrijke combinatie van vaste planten, rozen en grassen. „Die borders zijn uiteindelijk niet heel groot, maar omdat we ze strategisch hebben geplaatst, heb je hier toch het idee dat er heel veel bloemen groeien.“ Dit komt omdat je er altijd in de lengterichting overheen kijkt: vanaf de straatkant en vanaf de entree aan de zijkant van de tuin. „Hij ligt vol in het zicht.“ Bovendien hebben de bewoners van de hogere verdiepingen er goed zicht op. „Het gaat niet om de planten zelf, het toepassen van sortiment heeft pas meerwaarde wanneer er ook structuur wordt aangebracht.“



In de oude situatie had het gazon rondom de bejaardenflat in Nijmegen nog een amorfte, moeilijk te onderhouden vorm.



In de nieuwe situatie heeft het groen weer vorm en structuur gekregen. De borders met vaste planten zijn relatief klein.

Voorbeeld 2: Straat langs portiekflats

Langs de Middachtenstraat in Nijmegen is 1 km openbaar groen ruim een jaar geleden ingericht door Zorgeloos Groen. Aanleiding was het vervangen van de riolering en de grondruil die tussen de gemeente en de woningbouwvereniging had plaatsgevonden waardoor die laatste de gehele voorkant in zijn bezit had gekregen. Aan de Middachtenstraat staan portiekflats waarvan de bewoners geen eigen tuin hebben. Buro Mien Ruys koos voor een eenvoudige, rustige inrichting van gras, bomen en heesterborders met daarin drie enorme bloemenborders als eyecatcher; ze zijn 8 m breed en

70 m lang. Scholma koos voor deze grootte omdat die goed past bij de afmetingen van de straat en de grote gebouwen die er staan. Bovendien is het op deze manier makkelijk te onderhouden. Elke border heeft een eigen kleurthema, zo heb je de border waarin met name geel, oranje en bruin overheerst, de border met overwegend roze, lila en paarse tinten en de border met blauw, karmijnrood, wit en bruin blad. Per border staan er zo'n tien soorten, die in grote groepen worden herhaald. „Aanplanten in kleine groepjes werkt niet in deze omgeving.”

Samenwerkingspartner Heijmans was vooraf sceptisch, volgens de voorman was de inrichting met bloemenlinten in deze omgeving veel te kwetsbaar en zou die al gauw vernield worden. „Heijmans heeft de straat al jarenlang in onderhoud en hield er noodgedwongen maandelijks een zwerfvuilronde. Maar dát hoeft nu niet meer. De omwonenden zijn zuinig op de bloemenborders en spreken elkaar erop aan wanneer iemand vuil erin gooit. Ze vinden dit mooi en beschouwen het als hun eigendom en daarom zijn ze er zuinig op”, legt Scholma uit.



Drie borders van 8 bij 70 m zijn de eyecatchers langs de Middachtenstraat in Nijmegen.



De bruin, geel, oranje border langs de Middachtenstraat in Nijmegen in juni 2012. Er groeien onder meer *Lysimachia*, *Rudbeckia*, *Geranium*, *Alchemilla*, rozen en grassen.



De border langs de Middachtenstraat in augustus 2011 met onder meer *Lysimachia*, *Rudbeckia*, *Geranium*, *Alchemilla*, rozen en grassen.

gehele omgeving aan; uiteindelijk gaat het niet om de planten zelf, maar om de rol die ze in het geheel spelen. Maar daarvoor ben ik natuurlijk architect.” Twee voorbeeldprojecten die deze aanpak van Buro Mien Ruys illustreren vindt u op de volgende pagina's. Bij de een is het groen rondom een bejaardenflat heringericht en bij de andere ging een complete straat op de schop.

Appèl op plantenkennis

Wat Scholma in het samenwerkingsverband zo aanspreekt is het appèl dat het doet op plantenkennis. „Om dit goed te kunnen doen, moet je de beplanting echt heel goed in de vingers hebben.” Want er zijn nogal wat voorwaarden waaraan het toegepaste sortiment moet voldoen. Ten eerste moeten de planten snel de bodem bedekken en dat blijven doen: ook in droge zomers mogen er geen krimp-gaten ontstaan. De planten mogen niet woekeren of gemakkelijk wegvallen. Daarnaast moeten ze lang bloeien en ook na de bloei moet er nog wat overblijven dat de moeite waard

is. Het sortiment dat Scholma ter beschikking staat is dus beperkt. Ter illustratie vergelijkt ze een *Brunnera* met een *Hosta*. Die laatste legt het in alles af tegen de eerste. „Hij komt pas in april op met van die stakerige punten, de bloei is niet echt bijzonder en in augustus is hij al op zijn retour als hij al niet is opgevreten door de slakken. *Brunnera* daarentegen begint al in februari, gaat veel langer door en het blad is mooi en stevig. Die kun je dus veel beter in het openbaar groen gebruiken.”

Kleur in de winter

De projecten moeten er niet alleen in de zomer mooi uitzien. „Dat is niet zo moeilijk; de periode van eind oktober tot begin april, daar komt het op aan, dan moet het groen er ook aantrekkelijk uitzien.” Daarom maakt Scholma ook veel gebruik van heesters. Ze noemt het Graaf Florishof in Deventer waar Zorgeloos Groen een parkeerdak heeft aangekleed. In de winter zorgen rode kornoeljetakken in combinatie met de roestbruine kleur van de *Fagus*-haag voor kleur en in het

vroege voorjaar de bloesem van de hier en daar losgestrooide *Prunus x yedoensis* en *Sambucus nigra*. „In de zomer is dit vak een stuk saaier, maar dan zorgt de tegenoverliggende border met kleurrijke vaste planten voor veel kabaal.” Bij een ander project heeft Scholma *Deschampsia* met *Cornus* gecombineerd. „Ik ben daar eens in november gaan kijken, de combinatie van gras en vrijkomende, rode kornoeljetakken waar de laagstaande zon doorheen scheen, was prachtig.”

De heesters die ze toepast zijn bossig, bodembedekkend, compact én hebben sierwaarde. Neem de *Itea* bijvoorbeeld, een laagblijvende heester. Die is speciaal volgens Scholma omdat hij nu al zijn dieprode herfstkleur heeft en die de komende drie maanden behoudt. Overigens werkt Scholma onafhankelijk, ze laat haar keuze voor beplanting niet afhangen van het aanbod dat Boot&Co en Lageschaar hebben staan. „Anders kan ik niet werken.” Wel is ze geregeld bij de twee kwekers te vinden om samen met hen te overleggen over welke soorten ze zou kunnen toepassen. Ook tijdens de aanleg stemmen de kwekers voortdurend

de uitgekozen planten met haar af. „De lijnen zijn kort, dat is heel prettig werken.”

Concurreren

Omdat Scholma altijd snelle groeiers uitkiest, zijn de borders van de projecten van Zorgeloos Groen in het eerste groeiseizoen nagenoeg al volledig dichtgegroeid. Daarnaast worden per m² in plaats van de gebruikelijke acht, tien exemplaren geplant. „Maar de extra kosten daarvoor wegen ruimschoots op tegen de veel lagere onderhoudskosten van de plantvakken”, verzekert de tuin- en landschapsarchitect. „De beplanting moet concurreren met de onderhoudskosten van ander groen, en dat doet het. Dat dát kan, geeft me veel voldoening. Want uiteindelijk wil iedereen kleur en seizoensbeleving in zijn omgeving.” ■

Zie ook een eerder verschenen artikel op www.tuinenlandschap.nl (2011, nummer 20a, blz. 24 t/m 27)